

Les Abatilles et la santé (suite)

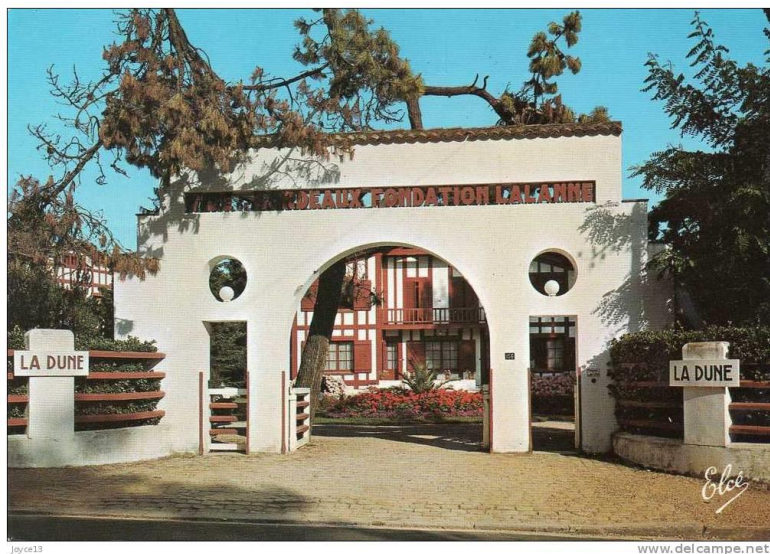
La Dune – fondation Lalanne

En 1919, la veuve du docteur Louis Lalanne fait don à la ville de Bordeaux d'un terrain aux Abatilles pour construire un sanatorium. L'établissement devra accueillir des enfants « issus de familles nécessiteuses » atteints de tuberculose non pulmonaire.

En 1930, après relance par voie judiciaire, le maire Adrien Marquet choisit enfin Jacques d'Welles, architecte en chef de la ville de Bordeaux, pour en dresser les plans. L'inauguration a lieu le 15 mai 1933.

Les pavillons, de style néo-landais, judicieusement orientés, sont implantés pour préserver le cadre forestier. Ils vont bientôt accueillir des colonies de vacances.

En 1947, l'établissement est classé « aérium ». En 1948, la mairie de Bordeaux demande un soutien à la Sécurité Sociale pour la transformation de l'aérium, déjà subventionné par l'État, en préventorium. Des classes sont alors construites par l'architecte arcachonnais Henri Hourtic. La réception des travaux a lieu en 1950.



En 1988, l'établissement cesse d'être un aérium pour n'héberger que des personnes âgées (affectation envisagée dès 1982). Un temps, le Domaine de La Dune est un centre de vacances. Puis, se diversifiant dès les années 2000, il accueille des groupes toute l'année pour des stages sportifs, des voyages scolaires, des formations, des séminaires, conférences, etc.

Le portail monumental, présent sur la photo ci-contre, a disparu.

**Le Domaine de Beauséjour**

Cette pension de famille, située sur une vaste propriété de 3,8 hectares, se trouvait, avenue du Golf.

Les employés de la *Banque de France* disposèrent de ce lieu de repos ou de vacances, des années 1950 jusqu'en 2001.

Acquis par la ville en 2004, il a fait l'objet d'une vaste opération immobilière qui a fait couler beaucoup d'encre.

Les Pistes cyclables

Indispensables dans les stations banéaires où les touristes recherchent le contact avec la nature, les pistes qui relient les différents quartiers sont apparues à Arcachon avec les années 2000 et rencontrent le succès. Leur utilisation dans l'environnement remarquable du quartier Abatilles-Pereire est autant un loisir agréable qu'un sport favorable à la santé.

Photo ci-contre : à Pereire, le long de la promenade Robert-Fleury